

ПРИНЯТА
Советом ДОУ 27.10.2011г.
Протокол № 1

УТВЕРЖДЕНА
Заведующая ДОУ

_____А.В.Кузьмина

ПРОГРАММА РАЗВИТИЯ
муниципального дошкольного образовательного учреждения
детский сад общеразвивающего вида № 4 «Брусничка»
на 2011 –2014 год

г.Ковдор
Мурманская область
2011 год

1. Анализ деятельности ДОУ № 4.

Содержание проблем.

Обоснование необходимости их решения.

Воспитательно-образовательная деятельность МДОУ №4 осуществлялась в соответствии с Законом «Об образовании», региональной программой «Развитие образования Мурманской области», программой развития образования Ковдорского района, постановлениями и распоряжениями правительства РФ, законами и иными нормативными актами Мурманской области, Уставом ДОУ, комплексной государственной программой «Радуга».

Учреждение функционирует с 1983 года. В ДОУ 7 групп: 2 группы раннего возраста и 5 групп дошкольного возраста, что позволяет обеспечивать воспитание детей в возрасте от одного года до семи лет.

За этот период удалось обеспечить достижение основных целевых показателей и индикаторов, начать формирование новой модели образования. Создана устойчивая основа для дальнейшего инновационного развития ДОУ.

К основным итогам реализации программы Развития ДОУ на 2009 – 2011 годы» необходимо отнести следующее:

В ДОУ обеспечены конституционные права граждан на получение бесплатного дошкольного образования.

За последние годы стабильна потребность в предоставлении услуг дошкольного образования. Для решения данной проблемы сохранён контингент групп, в ДОУ работает 7 групп - 2 раннего возраста, 5 дошкольного возраста. Дополнительно открыт Центр игровой поддержки детей раннего возраста что позволяет оказать педагогическую поддержку в раннем возрасте с учетом индивидуальной образовательной траектории, социализировать и адаптировать детей к поступлению в ДОУ. Детский сад посещают 125 детей. Охват воспитанников старше 3 лет составляет 96%, от 1 до 3 лет – 100%.

Списочная численность воспитанников по группам приведена в таблице:

| Возрастные группы | 2006-2007 (120) | 2007-2008 (117) | 2008-09 (131) | 2009-10 (125) | 2010-11 (125) | 2011-12 (125) |
|-------------------|--------------------|--------------------|------------------|------------------|------------------|------------------|
| 2 гр.р.в. | 20 | 17 | 15 | 15 | 15 | 15 |
| 2 гр.р.в. | | | 15 | - | - | - |
| 1 мл.гр. | 17 | 17 | 15 | 14 | 15 | 15 |
| 1 мл.гр. | - | - | - | 14 | - | - |
| 2 мл.гр. | 22 | 22 | 20 | 20 | 19 | 20 |
| 2 мл.гр. | - | - | - | - | 17 | - |
| Средняя гр. | 22 | 19 | 22 | 20 | 19 | 18 |
| Средняя гр. | 21 | 20 | 22 | 21 | 20 | 19 |
| Старшая гр. | | | | | | 18 |
| Подготов.гр. | 18 | 22 | 22 | 21 | 20 | 20 |

В ДОУ работают 44 сотрудника, из них:

18 сотрудников – административный и педагогический персонал (вкл. внешнего совместителя)

26 сотрудника – учебно - вспомогательный персонал

Средний возраст педагогического коллектива – 34 года

Средний стаж педагогического коллектива – 16,8 лет

За последние 3 учебных года численный и профессиональный уровень педагогического коллектива относительно стабилен.

Все педагоги имеют образование, что подтверждено дипломами у 6 человек (30%) о высшем образовании, у 14 человек (70%) о средне-специальном образовании. В тоже время 5 (25%) воспитателей не имеют профессиональной подготовки по специальности дошкольного образования, стаж их работы не превышает в среднем трех лет, 4 (20%)-

молодые специалисты (из них 2 педагога с высшим образованием и 7 со средне-специальным образованием).

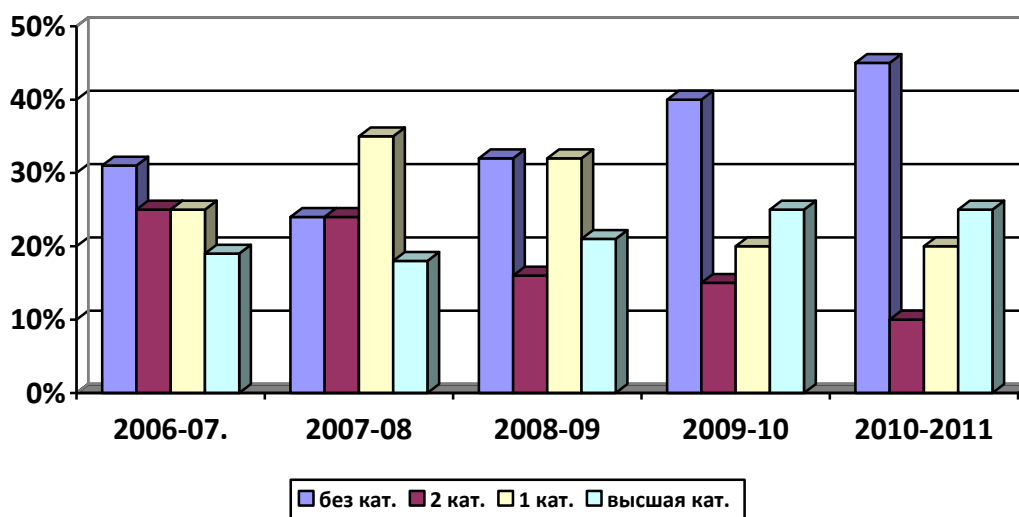
В то же время, за период 2009-2011 гг. произошли значительные изменения кадрового состава педагогического коллектива. Стабильно на протяжении всего отчётного периода работают 9 (45%) педагогов. Обновление в целом произошло на 55%.

Из числа уволенных (20 педагогов):

- смена места жительства 5 чел. (Голубева Н.В., Андреева Н.О., Ройлян Л.В., Кузнецова Д.В., Бредникова Т.В.)
- выход на пенсию 4 чел. (Чернеева Г.В., Столярова С.Г., Безрукова Р.М., Лобкова Д.П.)
- смена вида деятельности 11 чел. (Парапанова О.В., Борисова А.В., Раимжанова С.И., Стрижнёва С.А., Саакян М.Г., Деушева Я.В., Козловская О.Е., Воропаева А.М., Елина Е.В., Райх С.Ю., Сбоева Е.Н.)

Данная ситуация осложняет методическое руководство деятельностью педагогов, не даёт возможности профессионально совершенствоваться и работать на группах дошкольного возраста, отрицательно сказывается на уровне категориальности педагогического состава.

| Учебный год | всего педагогов | Высшая категория | кв. I кв. категория | 2 кв. категория | без категории |
|-------------|-----------------|------------------|---------------------|-----------------|---------------|
| 2006/2007 | 16 | 3 (19%) (-1,+1) | 4 (25%) | 4 (25%) | 5 (31%) |
| 2007/2008 | 17 | 3 (18%) | 6 (35%) | 4 (24%) | 4 (24%) |
| 2008/2009 | 19 | 4 (21%) (+1) | 6 (32%) | 3 (16%) | 6 (32%) |
| 2009/2010 | 20 | 5 (25%) (+1) | 4 (20%) | 3 (15%) | 8 (40%) |
| 2010-2011 | 20 | 5 (25%) | 4 (20%) | 2(10%) | 9 (45%) |



Из 20 педагогов:

5 человек (25%) имеют высшую квалификационную категорию;

4 человека (20%) имеют первую квалификационную категорию;

2 человека (10%) имеют вторую квалификационную категорию;

9 человек (45%) не имеют квалификационной категории.

За последние 5 лет количество педагогов не имеющих квалификационной категории увеличилось с 5 человек до 9 человек (с 31% до 45%).

95% педагогического коллектива имеют курсовую переподготовку. 4 педагога готовятся к прохождению плановой курсовой переподготовки в начале следующего учебного года.

4 воспитателя являются молодыми специалистами, что составляет 20% от общего числа педагогов.

Данные по педагогическому коллективу представлены в таблице:

| Уч. год | Смена пед.состава | | Уровень образования | | | | Уровень квалификации | | | |
|--------------------|-------------------|---------|---------------------|-----------|----------|--------------|----------------------|---|---|-----|
| | Уволено | Принято | Высшее | Ср- спец. | Ср. общ. | Обуч. в ВУЗе | Высш. | 1 | 2 | б/к |
| 2006-07 18 чел. | 4 чел. | 6 чел. | 3 | 11 | 1 | 3 | 3 | 5 | 5 | 3 |
| 2007-08 18 чел. | 2 чел. | 1 чел. | 4 | 12 | - | 2 | 3 | 5 | 4 | 4 |
| 2008-09 18 чел. | 3 чел. | 3 чел. | 4 | 16 | 1 | 1 | 4 | 6 | 3 | 6 |
| 2009-10 20 чел. | 6 чел. | 9 чел. | | | | | 5 | 4 | 3 | 8 |
| 2010-11 20 чел. | 5 чел. | 4 чел. | 6 | 14 | - | 1 | 5 | 4 | 2 | 9 |
| Итого: | 20 чел. | 23 чел. | | | | | | | | |

Приведённые данные позволяют сделать выводы о **необходимости повышения уровня профессионализма педагогического коллектива**, в том числе:

- молодым специалистам и педагогам, не имеющим специального педагогического образования, повышать уровень профессиональной компетентности через самообразование, дистанционное обучение на курсах повышения квалификации;
- оказания методической помощи и поддержки со стороны опытных педагогов в виде курса наставничества; В состав группы наставников включить Жгунёву Н.Н, Тетерину Н.А., Ночёвка И.В., Петрову С.Н.
- усилить контроль над качеством образовательного процесса для своевременного оказания методической помощи.

Одним из ведущих направлений деятельности ДООУ остаётся охрана, поддержка, укрепление психического и физического здоровья воспитанников.

Детский сад поддерживает достаточно хорошие условия для организации физкультурно-оздоровительной деятельности:

- занятия по физической культуре проводили в специализированном помещении инструктором по физической культуре;
- занятия плаванием проходили в течение всего периода, посещение занятий было возможно для детей, начиная со 2 младших групп ДООУ;
- занятия проводились по подгруппам, с соблюдением нормативных показателей;
- созданы условия для качественной организации процессов одевания на прогулку во всех возрастных группах;
- для педагогов групп раннего возраста разработан гибкий режим работы;
- учебный план и сетки занятий разработаны в соответствии с инструктивно-методическим письмом Министерства образования «О гигиенических требованиях к максимальной нагрузке на детей дошкольного возраста в организованных формах обучения» от 14.03.2000г. № 65/20-16;

В параллели с работой над качеством организации образовательного процесса и применению здоровьесберегающих технологий в организованных формах обучения, в текущем периоде особое внимание было уделено важной составляющей ЗОЖ каждого человека – организации здорового и полноценного питания и внедрению новых СанПиН.

В итоге в ДООУ:

- применяется новое перспективное десятидневное меню, разработанное на основе методических рекомендаций, с учётом требований действующих нормативных актов в области детского питания;
- обеспечивается поступление продуктов питания обогащённых микронутриентами и минералами;
- подготовлены новые технологические карты блюд;

- дифференцирована и упорядочена работа по замене продуктов питания для детей-аллергиков;
 - ведётся систематический оперативный контроль над работой пищеблока;
 - установлен тесный контакт с семьями воспитанников по вопросам питания в ДООУ;
- Результаты работы отмечены в ходе тематического контроля над работой пищеблока в ДООУ.

Работа по сохранению и укреплению здоровья детей велась с учётом результатов еженедельных осмотров детей врачом педиатром детской поликлиники и ежедневных осмотров старшей медицинской сестры МДООУ. Тем не менее, отмечаются случаи выхода детей со стёртыми признаками ОРВИ при наличии справки – допуска из детской поликлиники. И.П. Самоховец отмечен общий ослабленный иммунитет детей на фоне общего состояния здоровья и образа жизни родителей, низкое качество питания в домашних условиях, а также появление новых вирусных заболеваний.

Мониторинг состояния здоровья воспитанников показывает, что количество детей, состоящих на «Д» учёте за последний год стабильно сохраняется с незначительным снижением показателей с 37 человек до 35 человек, за исключением увеличения количества аллергизированных детей и случаев по бронхиальной астме, которые повышают число случаев заболеваний в целом по ДООУ. Т.о. по сравнению с 2006г. прослеживается увеличение количества детей с хроническими заболеваниями на 10,3% (с 4,2% в 2006г. на 14,5% в 2001г.)

| | ССС | Пневмония | ИМВП | ЖКТ (ДЖВП) | ЧДБ | ЦНС | Бронх-ная астма | Всего детей |
|---------|-----|-----------|------|------------|-----|-----|-----------------|-------------|
| 2006-07 | 10 | 3 | 5 | 3 | 10 | 2 | 1 | 34 |
| 2007-08 | 7 | 2 | 5 | 3 | 6 | 1 | 2 | 26 |
| 2008-09 | 14 | 1 | 6 | 1 | 13 | 2 | 4 | 41 |
| 2009-10 | 8 | 1 | 6 | 1 | 18 | 1 | 2 | 37 |
| 2010-11 | 6 | 2 | 4 | 4 | 11 | 1 | 7 | 35 |

Ежегодное сокращение численности детей с первой группой здоровья привело к их полному отсутствию в 2011г, в то время как увеличивается количество детей с третьей группой здоровья, что тоже ведёт к увеличению случаев заболеваний, в том числе среди ЧДБ детей.

Мониторинг детей по группам здоровья

| Группа здоровья | 2005-2006 (122) | 2006-2007 (119) | 2007-2008 (117) | 2008-09 (131) | 2009-10 (125) | 2010-11 (125) |
|-----------------|-----------------|-----------------|-----------------|---------------|---------------|---------------|
| 1 гр. | 12 -9,85% | 23 -19,3% | 11 -9,4% | 7 - 5,3% | 6 - 4,7% | - |
| 2 гр. | 105 -86,1% | 91 -76,4% | 98 - 83,8% | 112 - 85,5% | 109 - 86% | 107 - 86% |
| 3 гр. | 5 - 4,1% | 5 - 4,2% | 8 - 6,8% | 11 - 8,4% | 11 - 8,7% | 18 - 14% |
| 4 гр. | | | | 1 - 0,7% | - | - |

Оценка заболеваемости проводится старшей медицинской сестрой ежемесячно, ежеквартально, по результатам учебного и календарного года, что позволяет осуществлять систематический контроль и вносить соответствующие коррективы в образовательную деятельность ДООУ.

По данным старшей мед.сестры А.В.Малютиной мониторинг заболеваемости по годам за 9 месяцев показал следующие результаты:

| Группы | Годы, показатели | | | | | | |
|-----------------------|------------------|-----------------|-----------------|---------------|---------------|---------------|--|
| | 2005-2006 (122) | 2006-2007 (119) | 2007-2008 (117) | 2008-09 (131) | 2009-10 (125) | 2010-11 (125) | |
| 2 гр.р.взр. (1) | 21,7 | 26,1 | 25,8 | 22,5 | 23,5 | 23,5 | |
| 2 гр.р.взр. (2) новая | | | | 18,5 | | | |
| 1 мл. группа | 22,9 | 14,1 | 26,3 | 22,7 | 19,2 | 30,5 | |
| 2 мл. группа -1 Жг | - | - | - | - | - | 19,8 | |
| 2 мл. группа -2 Та | 19 | 13,3 | 12,8 | 18,9 | 11,5 | 14,6 | |
| Средняя группа | 15,2 | 13,2 | 15,2 | 13,3 | 11,5 | 15,0 | |
| Старшая группа. | 10,9 | 4,9 | 11,5 | 18,4 | 15,2 | 13,9 | |

| | | | | | | | |
|-------------------|-------------|-------------|-------------|-------------|-------------|-------------|--|
| Подготовит группа | 5,0 | 7,6 | 10,1 | 8,3 | 13,8 | 7,7 | |
| Если | 22,3 | 20,1 | 26,0 | 21,2 | 21,3 | 27,0 | |
| Сад | 12,5 | 9,7 | 12,4 | 14,7 | 13 | 14,2 | |
| Всего | 17,4 | 14,9 | 19,2 | 17,9 | 17,1 | 20,6 | |

Повышение уровня заболеваемости прослеживается во всех возрастных группах ДОУ, за исключением подготовительной группы.

Прослеживается динамика снижения заболеваемости от раннего к дошкольному возрасту во всех группах. На примере выпускной группы текущего года динамика такова: с 21,7 дня на одного ребёнка в раннем возрасте до 12,8 во 2 младшей гр., и до 7,7 дня на одного ребёнка в подготовительной группе. Несмотря на стабильное снижение уровня заболеваемости на протяжении 5 лет, показатели заболеваемости в общем по раннему возрасту остаются высокими. В том числе из вновь принятых детей в 2010 году во вторую группу раннего возраста нет детей с 1 группой здоровья, со второй - 14ч., с третьей – 1ребёнок. В первой младшей также нет детей с первой группой здоровья, со второй – 14, с третьей – два ребёнка.

На основании вышеизложенного делаем вывод о необходимости применения лечебно-профилактических мероприятий в ДОУ квалифицированными специалистами на крепкой финансовой основе.

Пропуски одним ребёнком по болезни составили:

| Группы | Годы, показатели | | | | |
|-----------------------|--------------------|--------------------|------------------|------------------|------------------|
| | 2006-2007 (119) | 2007-2008 (117) | 2008-09 (131) | 2009-10 (125) | 2010-11 (125) |
| 2 гр.р.взр. (1) | 3 | 3 | 3,2 | 2,6 | 2,6 |
| 2 гр.р.взр. (2) новая | - | - | 2,7 | 2,1 | - |
| 1 мл. группа | 1,6 | 3,2 | 2,6 | 2 | 3,3 |
| 2 мл. группа -1 Жг | 1,6 | 1,9 | 2,1 | 1,3 | 2,2 |
| 2 мл. группа -2 Та | - | - | - | - | 1,6 |
| Средняя группа | 1,6 | 1,7 | 1,5 | 1,3 | 1,6 |
| Старшая группа. | 0,6 | 1,4 | 2,1 | 1,7 | 1,5 |
| Подготовит группа | 0,9 | 1,1 | 0,9 | 1,5 | 0,8 |

Наиболее высокий уровень заболеваемости отмечается в первой младшей (воспитатели Малыхина Л.И., Аминова Н.О.), в которой увеличению показателей способствовал двойной карантин по гастроэнтериту со стороны одного ребёнка (Митяев Максим).

Систематичность, заинтересованность, отсутствие формализма в организации просветительской работы с родителями позволили сохранить прошлогодние показатели 2 группы раннего возраста (воспитатели Петрова О.В., Черемисова О.В. – несмотря на наличие постоянно длительно болеющих детей) и старшей группы (воспитатели Ночёвка И.В., Мульганова А.А.).

Кроме этого выполнение плана по детодням за 9 учебных месяцев составил 72%.

Отработана система мероприятий по сохранению и укреплению здоровья воспитанников на основе формирования безопасного поведения участников образовательного процесса и, как результат, – отсутствие активированных случаев травм детей.

Предлагаем:

- педагогам и специалистам учесть данные показатели при разработке основной образовательной программы ДОУ;
- продолжать работу с врачом ЦРБ;
- контроль ситуации со стороны старшей мед.сестры с проведением систематических профилактических бесед с родителями и специалистами ДОУ;
- исключить частичные нарушения со стороны персонала при организации прогулок, опираясь на индивидуальные особенности каждого воспитанника.
- отредактировать систему оздоровительных мероприятий на новый учебный год с созданием индивидуального маршрута для каждой возрастной группы, с использованием инновационных технологий оздоровления.

Одним из важных направлений деятельности стало решение проблемы сохранения качества образовательной деятельности ДОУ через систему методической работы с начинающими воспитателями и молодыми специалистами в связи с обновлением педагогического состава за последние два года на 55 %.

Усвоение образовательной программы:

| Группы | Уровни усвоения | Познавательно-речевое направление | | | | | Художественно-эстетическое направление | | Здоровье | ОУ |
|-------------------------|--|-----------------------------------|------------------------------------|----------------------------------|----------------------------------|-------------------------------------|--|-----------------------------|-----------------|-----|
| | | Развитие речи | Подготовка к обучению грамоте | ФЭМП, логика | Познавательное развитие | Сенсорное развитие, конструирование | Художественное творчество | Музыкальное развитие | | |
| 1 младшая группа | Высокий Выше баз. Базовый Н/б | 3-20% 9-60% 3-20% | | | | 5-33% 7-47% 3-20% | 3-20% 10-67% 2-13% | - 6-40% 9-60% | | 80% |
| 2 младшая гр.(1) 19д | Высокий Выше баз. Базовый Н/б | 9-47% 8-42% 2-11% | | 15-78% 2-11% 2-11% | 15-78% 2-11% 2-11% | 15-78% 2-11% 2-11% | 11-58% 5-26% 3-16% | 17- 89% 2 – 11% | 14-74% 5-26% | 90% |
| 2 младшая гр.(2) 17д | Высокий Выше баз. Базовый Н/б | 8-47% 7- 41% 2-12% | - | 14-83% 3- 17% | 14-83% 3- 17% | 14-83% 3- 17% | 7-41% 7- 41% 3-17% | 14 -83% 2- 12% | 14-82% 3-18 | 82% |
| Средняя гр. 19д | Высокий Выше баз. Базовый Н/б | 12-63% 5 -26% 2-11% | | 15-75% 4-20% 1-5% | 12-63% 5 -26% 2-11% | 15-75% 4-20% 1-5% | 15-75% 4-20% 1-5% | 2-11% 15 – 78% 2- 11% | 14-74% 5-26% | 90% |
| Старшая гр. 20д | Высокий Выше баз. Базовый Н/б | 6-30% 10-50% 4-20% | 6-30% 10-50% 4-20% | 5-25% 14-70% 1-5% | 5-25% 15-75% | 6-30% 14-70% | 6-30% 14-70% | 6-30% 14-70% | 13-65% 7-35% | 80% |
| Подгот. гр. 20д | Высокий Выше баз. Базовый Н/б | 6-30% 12-60% 2-10% | 4-20% 12-60% 3-15% 1 – 5% | 5-25% 8--40% 6-30% 1-5% | 6-30% 10-50% 3-15% 1-5% | 13-65% 7-35% | 13-65% 7-35% | 8-40% 10-50% 2- 10% | 12-60% 8-40% | 80% |

Вывод: мониторинг выполнения образовательной программы показывает, что при нестабильном составе педагогического коллектива выполнение программы по ДОУ на уровне выше базового составляет 82%.

Сохранению качества образовательной деятельности ДОУ способствовало повышение профессиональной компетентности через прохождение длительных очных курсов повышения квалификации (2 педагога Петрова О.В – по раннему возрасту, Вологина Л.А.- музыкальный руководитель), участие в методических мероприятиях различного уровня. На уровне детского сада проведены открытые просмотры под девизом «Моё лучшее занятие по развитию речи» (Петрова О.В., Черемисова О.В., Аминова Н.О, Малыхина Л.И., Тетерина Н.А., Талицких В.С., Исачёва Н.Н, Катрук Н.В, Ночёвка И.В.)

Воспитатели ДОУ приняли участие в работе муниципальных методических объединений, творческой лаборатории «ТРИЗ технологии в ДОУ, представили материалы на выставках дидактических пособий, провели открытые показы деятельности. (Исачёва Н.Н., Талицких В.С., (см. приложение 1 - таблица «Мониторинг участия педагогов в методических мероприятиях различного уровня») В то же время следует отметить инертность части педагогического коллектива в межаттестационный период, в текущем году нет динамики участия как самих педагогов в профессиональных конкурсах различного уровня, так и организации участия детей в детских конкурсах. В следующем году необходимо создать систему индивидуальных маршрутов

профессионального роста для каждого педагога на основе новых требований к аттестации педагогических кадров.

Административно-хозяйственная деятельность ДОО строилась в соответствии с нормативно – правовыми актами Правительства Российской Федерации, отдела образования, на основе планового финансирования.

В ДОО созданы условия, обеспечивающие качество образовательного процесса на высоком уровне в течении учебного года. Помещения ДОО частично обновлены, приведены в соответствие СанПиН и по возможности технически поддерживаются в течении года.

Сохраняется проблема технического состояния здания. Для решения этого вопроса необходимы значительные инвестиции в ДОО, тем не менее систематически проводится общий технический осмотр здания и территории МДОУ, при необходимости своевременно принимаются меры по ремонту или обновлению объекта.

Переоборудовано, отремонтировано помещение для ЦИПР и частично старшей группы, коридор перед музыкальным залом, кабинет заведующей и социального педагога.

За счет внебюджетных средств ДОО приобретено игровое оборудование для групп на общую сумму 21.520 рублей, что позволило незначительно обновить и пополнить игровую и развивающую среду помещений, но в то же время отсутствие бюджетного финансирования не позволяет должным образом обеспечивать требования СанПиН и контрольно-надзорных органов в вопросах безопасного функционирования ДОО.

На сегодняшний день помещение ЦИПР не имеет 100% оснащения игровой среды необходимой мебелью и оборудованием (горка для скатывания, манежи, столы для одевания детей 6-ти месяцев, шкафов для раздевания детей и скамеек к ним, ковров в групповое помещение).

Во всех возрастных группах, а также на игровых площадках износ игрового оборудования и мебели значительный.

Не удалось в учебном году решить вопрос по ремонту кровли второй половины основного здания и кровли второго здания, ремонту фасада зданий, приобретению электрической плиты на пищеблок, срок службы которой 28 лет.

Укрепляется материально-техническая база ДОО, создаются безопасные условия осуществления образовательного процесса:

- здание оснащено автоматической пожарной сигнализацией;
- установлена кнопка тревожной сигнализации.

Для сотрудников созданы необходимые условия по охране труда на рабочем месте по условиям аттестации рабочих мест. Соблюдается выполнение соглашения по охране труда с сотрудниками ДОО. В системе проходят санитарно-гигиеническое обучение сотрудников, плановые мед.осмотры, выполняются пункты коллективного договора. Сотрудники обеспечиваются СИЗ (резиновые перчатки, спецодежда и пр.), предоставляются дополнительные дни к отпуску, устанавливаются выплаты компенсационного характера за выполнение работы с вредными условиями труда. Дети сотрудников обеспечиваются путёвками в оздоровительные лагеря. Ежегодно администрация ходатайствует о выделении путевки для санаторно-курортного лечения членов коллектива.

| период с 01.09.2006г. по 31.05.2007 | период с 01.09.2007г. по 31.05.2008 | период с 01.09.2008г. по 31.05.2009 | период с 01.09.2009г. по 31.05.2010 | период с 01.09.2010г. по 31.05.2011 |
|---|---|--|--|--|
| 2 сотрудника – Жгунёва Н.Н. Смирнова М.М. профилакторий «Кристалл» г. Ковдор | 1 сотрудник – Паршина Н.П. пансионат «Фламинго» Краснодарский край | 1 сотрудник – Валова Н.И. пансионат «Фламинго» Краснодарский край | 2 сотрудника– Ничипоренко В.И. Исачёва Н.Н. пансионат «Фламинго» Краснодарский край | 2 сотрудника– Шаманина С.Г. Тетерина Н.А. пансионат «Фламинго» Краснодарский край 1 сотрудник – Кузьмина А.В. Профилакторий |

| | | | | |
|--|--|--|--|-------------------------|
| | | | | «Кристалл» г. Ковдор |
|--|--|--|--|-------------------------|

Таким образом

Удалось

- Удалось решить задачу сохранения здоровья воспитанников на основе формирования безопасного поведения участников образовательного процесса.
- Повысить уровень целеполагания педагогов ДООУ в планировании образовательного процесса.

Проблемы:

- уровень заболеваемости продолжает оставаться на высоком уровне (по сравнению с районными показателями),
- не удалось организовать работу логопункта в ДООУ из-за отсутствия физического лица

На основе анализа выполнения годовых задач необходимо:

- Разработать стратегию сохранения и укрепления здоровья детей на основе данных мониторинга физического развития детей через создание индивидуальных маршрутов для каждой возрастной группы с использованием здоровьесберегающих технологий.
- Продолжить работу по развитию речемыслительной деятельности дошкольников путём оптимизации форм и методов обучения.
- Повысить уровень педагогической компетентности молодых и начинающих воспитателей в работе по разработке и внедрению основной образовательной программы МБДОУ.

1. ПАСПОРТ ПРОГРАММЫ

| | |
|--|---|
| Наименование программы | Программа развития муниципального образовательного учреждения детский сад общеразвивающего вида № 4 «Брусничка» на 2011 – 2014 гг.» |
| Дата принятия решения о разработке программы, дата её утверждения, наименование и номер соответствующего нормативного акта | Решение Совета ДООУ от 27.10.2011 года протокол № 1 Решение педагогического совета от 28.09.2011 года протокол № 1 Приказ ДООУ от 27.10.2011 года № 133 |
| Основные разработчики программы | Администрация ОО, педагогический коллектив МДОУ, родительская общественность |
| Цели и задачи программы | <p>Основная цель: создание воспитательно-образовательной среды, способствующей духовному, нравственному, физическому развитию и социализации ребенка, повышения качества, доступности образования на основании общеобразовательной программы дошкольного образования, муниципальной целевой программы «Развитие образования Ковдорского района»</p> <p>Стратегические цели: - оптимизировать деятельность ДООУ по сохранению и укреплению здоровья воспитанников; - повышать уровень профессионализма педагогического коллектива.</p> <p>Тактические цели: - сформировать управленческую команду, изменить организационную культуру педагогического коллектива;</p> <p>Оперативные цели: - совершенствовать формы морального и материального стимулирования лучших педагогов;</p> |

| | |
|--|---|
| | <ul style="list-style-type: none"> - обеспечить эффективное использование механизма аттестации педагогических кадров - разработать систему руководства и контроля осуществляемую в учреждении; - организовать рабочие места в соответствии с современными требованиями - разработать систему потоков информации, связанных с управлением ДОУ; - выполнить капитальный ремонт помещения бассейна и пищеблока <p>Основные задачи:</p> <ul style="list-style-type: none"> - совершенствование содержания и технологий обучения и воспитания. - развитие системы обеспечения качества образования. - повышение эффективности управления в системе образования. |
| Сроки реализации программы | период с 2011 года по 2014 год |
| Источники финансирования | средства регионального и муниципального бюджетов, привлечённые средства |
| Ожидаемые конечные результаты реализации программы | повышение качества услуг и условий, отвечающих образовательным потребностям населения района; превращение образования в развивающую и развивающуюся систему, способную обеспечить развитие личности |

Сроки и этапы реализации программы:

Период с 2011 по 2014 годы (включительно)

I этап : 2011 - 2012 год

II этап: 2012-2013 год

III этап 2013-2014 год

Важнейшие целевые индикаторы и показатели:

| Наименование показателя | Формула расчета | Значение показателя качества услуги | | | | Источник информации о значении показателя |
|--|---|-------------------------------------|-----------------------------|-------------------------------|-------------------------------|---|
| | | отчетный финансовый год 2011 | текущий финансовый год 2012 | очередной финансовый год 2013 | очередной финансовый год 2014 | |
| 1. Наличие лицензии на предоставление дошкольного образования | При наличии лицензии показатель индикатора – 1, при отсутствии – 0. | 1 | 1 | 1 | | Лицензия № 19811 от 23.12.2011г. |
| 2. Степень соответствия ОУ современным требованиям к условиям осуществления образовательного процесса. | показатель определяется отношением набранного количества баллов к максимальному | 0,7 | 0,8 | 0,9 | | Мониторинг соответствия ДОУ современным требованиям к организации учебного процесса |
| 3. Доля дошкольников имеющих, высокий и средний уровень физической подготовки | 1 соответствует 100 %. | 1 | 1 | 1 | | Результаты самообследования образовательного учреждения за 2012-2013 учебный год |

| | | | | | | |
|--|--|--|---|--|---|--|
| 4. Доля дошкольников, имеющих высокий и средний уровень подготовки к обучению в общеобразовательном учреждении | 1 соответствует 100 %. | 1 | 1 | 1 | | Результаты самообследования образовательного учреждения за 2012-2013 учебный год |
| 5. Индекс здоровья воспитанников | 1 соответствует 100 %. | 0,13 | 0,14 | 0,15 | | Статистический отчет о деятельности дошкольного учреждения по Ф. 85-К |
| 6. Общая укомплектованность штатов | 1 соответствует 100 %. | 0,82 | 0,85 | 0,9 | | Тарификация |
| 7. Доля штатных педагогических работников | 1 соответствует 100 %. | 0,9 19:20 | 0,87 20:23 | 0,9 21:23 | | Тарификация |
| 8. Доля воспитателей высшей квалификационной категории | Доля воспитателей от общего количества, 1 соответствует 100%. | 0,2 4:20 Петрова, Тетерина, Жгунёва, Леготина | 0,15 3:20 Тетерина, Жгунёва, Леготина | 0,15 3:21 Ничипоренко Тетерина, Жгунёва, | | Тарификация |
| 9. Доля воспитателей первой категории | Доля воспитателей от общего количества, 1 соответствует 100%. | 0,15 3:20 | 0,25 5:20 Лобкова, Жукова, Исачёва Вологина Ночёвка | 0,19 4:21 Лобкова, Исачёва Вологина Ночёвка | | Тарификация |
| 10. Образовательный ценз (доля работников с высшим профессиональным образованием) | Доля воспитателей от общего количества, 1 соответствует 100%. | 0,3 6:20 | 0,25 5:20 | 0,28 6:21 | | Статистический отчет о деятельности дошкольного учреждения по Ф. 85-К |
| 11. Доля воспитателей, своевременно прошедших курсы повышения квалификации. | Доля воспитателей от общего количества, 1 соответствует 100%. | 1 | 1 | 1 | | Результаты самообследования образовательного учреждения за 2012 год |
| 12. Доля педагогов, использующих в учебном процессе ИКТ и Интернет технологии | Доля воспитателей от общего количества, 1 соответствует 100%. | 0,55 11:20 | 0,55 11:20 | 0,6 13:22 Лобкова, Тет-на, Жгу-ва Исач., Катр., Рудак., Храмц., Ночёв., Широк., Федотова ИЗО Жукова логоп Вологина муз. Ничип-ко | 0,65 13: Лобкова, Тет-на, Жгу-ва Исач., Катр., Рудак., Храмц., Ночёв., Широк., Федотова ИЗО Жукова логоп Вологина муз. Ничип-ко | Результаты самообследования образовательного учреждения за 2012-2013 учебный год |
| 13. Доля воспитанников, охваченных спортивными секциями, кружками. | Доля воспитанников от общего количества обучающихся, 1 соответствует 100%. | 0,77 96чел:125 | 0,29 36:126 | 0,29 40:132 | 0,32 ?: ? | Статистический отчет о деятельности дошкольного учреждения по Ф. 85-К |

Реализация системы мер по обеспечению образовательных потребностей для детей с нарушениями речи:

- ввести в штат ДОУ ставку учителя – логопеда;
- открыть логопедический пункт.

Развитие системы воспитания и дополнительного образования для развития и самореализации личности:

- организовать работу кружков:
 - «Эрудит»
 - «Мозаика» (сенсомоторное развитие детей)
 - «Крепыш»
 - «Бассейн»
 - «Художественно-ручной труд»
- участие воспитанников в районных мероприятиях

Совершенствование системы повышения профессионального мастерства педагогических кадров:

- Повышение квалификации кадров с использованием системы дистанционного обучения;
- Участие педагогов в муниципальных конкурсах «Учитель года», «Лучшее методическое пособие», «Лучшая творческая работа»;
- Участие ДОУ в региональных конкурсах «Детский сад года»;
- Участие ДОУ в работе МО, семинаров, педагогических чтениях района;
- Организация методических мероприятий на базе ДОУ для начинающих воспитателей.

Модернизация учебного оборудования и пополнение материально-технической базы ДОУ:

1. Приобрести игровые модули для обогащения развивающей среды групп;
2. Приобретение мебели:
 - для игровых центров
 - для групповых помещений (детские столы и стулья, детские кровати и шкафчики для раздевания детей), шкафы для игрушек и пособий.
3. Обновление физкультурного и игрового оборудования на прогулочных площадках ДОУ:
 - полоса препятствий;
 - пособия для занятий плаванием
 - тренажеры для детей
 - игровое оборудование на участки групп раннего возраста
 - приобретение материалов для организации опытно- экспериментальной деятельности
4. Совершенствование базы музыкального зала за счет приобретения музыкальных инструментов
5. Приобретение:
 - копировальной и множительной техники;
 - компьютера, магнитофона
 - видеокамеры
 - мультимедийных программ для дошкольников
 - пополнение фоно-и видеотеки
8. Приобрести технологическое оборудование:
 - холодильник ШХ;
 - пылесосы, утюги;
 - электрическую плиту;
9. Приобрести медицинское оборудование:
 - кварцевые лампы;
 - шкаф сухожарочный;
 - тонометр;
 - весы медицинские электронные.
10. Организовать ремонтные работы;
 - произвести ремонтные работы в помещениях бассейнового комплекса, пищеблока, медицинского кабинета;
 - модернизировать системы водоснабжения и канализации, восстановить периметральное ограждение.
11. Укрепить материально-техническую базу ДОУ, создать безопасные условия осуществления образовательного процесса:
 - установить видеонаблюдение на территории ДОУ.

Основным риском, связанным с реализацией Программы может стать недостаточное финансирование, различные темпы реализации программных мероприятий и изменения законодательства, в том числе в части введения новых требований, не обеспеченных ресурсами в рамках программных мероприятий.

Ожидаемые конечные результаты реализации программы и показатели социально - экономической эффективности:

Повышение возможности для населения г. Ковдора в получении доступных видов и уровней качественного дошкольного образования и конкурентоспособности ДОУ за счет укрепления кадрового потенциала.

